



Ministero dell'Istruzione, dell'Università e della Ricerca  
**ISTITUTO ISTRUZIONE SUPERIORE "G. GOVONE"**  
LICEO CLASSICO "G. Govone" - LICEO ARTISTICO "P. Gallizio"  
Via Teobaldo Calissano n. 8 - 12051 ALBA (CN)  
Tel. 0173 440152



e-mail: [cnis00700t@istruzione.gov.it](mailto:cnis00700t@istruzione.gov.it)  
Codice Fiscale 81001830041

PEC: [cnis00700t@pec.istruzione.it](mailto:cnis00700t@pec.istruzione.it)  
Codice Istituto CNIS00700T

Prot. vedi segnatura

## Appendice al Regolamento generale di Istituto

# Misure per la prevenzione del contagio da Sars-CoV-2

approvato con delibera n. 1 del Consiglio di Istituto del 14 settembre 2020

Modifiche:

## 1. Premessa normativa

Il presente Regolamento ha validità per l'anno scolastico 2020/2021 e può essere modificato in relazione al sorgere di nuove esigenze e aggiornamenti normativi.

In considerazione della rapida evoluzione delle norme relative al contenimento della diffusione del virus, in caso di necessità, il Dirigente scolastico apporterà le necessarie modifiche, con successiva ratifica da parte del Consiglio di Istituto.

Il Regolamento individua le misure da attuare per prevenire e mitigare il rischio di contagio da SARS-CoV-2 nell'ambito delle attività dell'Istituto, nel rispetto dei diritti e dei doveri di tutte le sue componenti, alunni, famiglie, docenti e personale non docente.

Per praticità comunicativa, le singole sezioni (**prontuari delle regole**) possono essere diffuse separatamente.

### **Riferimenti normativi:**

Si rimanda al seguente link: <https://www.istruzione.it/rientriamoascuola/indicazioni.html>

## 2. Disposizioni comuni

Tutti (personale scolastico e famiglie/allievi) devono rispettare le regole comportamentali in vigore nei luoghi chiusi e in condizioni di promiscuità:

- **distanziamento** interpersonale;
- uso della **mascherina** (chirurgica o ffp2 senza valvola);
- **pulizia** e disinfezione delle mani.

Tutti i componenti della comunità scolastica sono invitati a installare sul proprio smartphone l'applicazione **IMMUNI**, creata per aiutare a combattere la diffusione del virus. L'applicazione utilizza la tecnologia per avvertire gli utenti che hanno avuto un'esposizione a rischio, anche se sono asintomatici, ed evitare di contagiare altri, senza raccolta di dati personali e nel più assoluto rispetto per la privacy di ciascuno. Immuni può essere installata anche da minori di 14 anni, con il consenso dei genitori. L'applicazione si rivela particolarmente utile per rintracciare eventuali contatti con positivi prima e dopo l'attività scolastica (ad es. mezzi pubblici), laddove il tracciamento dei contatti non è effettuato con altri sistemi.

I docenti, il personale ATA, i Collaboratori scolastici, gli alunni e i visitatori hanno l'obbligo di:

- rimanere al proprio domicilio in presenza di **temperatura oltre i 37.5°** o altri sintomi simil-influenzali e di chiamare il proprio medico di famiglia e l'autorità sanitaria;
- rimanere al proprio domicilio se negli ultimi 14 giorni sono stati a **contatto con persone positive al COVID-19** o che provengano da zone a rischio secondo le indicazioni dell'OMS;
- rispettare tutte le **disposizioni delle Autorità e del Dirigente scolastico**, in particolare: mantenere il distanziamento fisico di almeno un metro, osservare le regole di igiene delle mani e tenere comportamenti corretti sul piano dell'igiene;
- **informare** tempestivamente il Dirigente scolastico o un suo delegato (referente Covid) della presenza di qualsiasi sintomo influenzale durante l'espletamento della propria attività all'interno della scuola.

L'ingresso a scuola di lavoratori e/o già risultati positivi all'infezione da COVID 19 dovrà essere preceduto da una preventiva comunicazione avente ad oggetto la certificazione medica rilasciata dal dipartimento di prevenzione territoriale di competenza da cui risulti la "**avvenuta negativizzazione**" del tampone secondo le modalità previste.

## 3. Visitatori

I visitatori potranno accedere a scuola solo previo **appuntamento** e dovranno seguire le disposizioni che troveranno sulle locandine informative e sulla cartellonistica, attenersi alla segnaletica orizzontale e verticale e recarsi presso l'ufficio o svolgere l'attività per la quale hanno chiesto appuntamento.

Sarà privilegiato di norma il ricorso alle **comunicazioni a distanza**, anche in modalità telematica.

L'accesso è limitato ai casi di effettiva necessità amministrativo-gestionale ed operativa, previa prenotazione e relativa programmazione;

I visitatori dovranno compilare un **modulo di registrazione** (tranne le persone che hanno una presenza che si può definire continuativa o frequente all'interno della sede scolastica).

Essi sono tenuti a:

- utilizzare una mascherina di propria dotazione;
- mantenere la distanza interpersonale di almeno 1 metro, evitando assembramenti;
- igienizzarsi le mani presso i punti opportunamente segnalati all'ingresso della scuola e davanti agli uffici;
- rimanere all'interno della sede scolastica il meno possibile, compatibilmente con le esigenze e le necessità del caso.

#### 4. Spazi comuni e riunioni

Nell'utilizzo degli **spazi comuni** i docenti, il personale di segreteria, i collaboratori scolastici e gli alunni dovranno avere cura, ogni qualvolta vengono a contatto con una superficie di uso comune (dispenser sapone, maniglia porta o finestra, bottone scarico bagno, cancello di ingresso, maniglione della porta di accesso all'edificio, interruttori della luce, pulsanti delle macchine erogatrici di alimenti e bevande etc.) di **igienizzare preventivamente** le mani.

L'ingresso agli spazi comuni è contingentato in relazione al numero di persone ammesse. Se non è possibile garantire il distanziamento di almeno 1 metro una volta seduti, è necessario tenere la mascherina.

Per la gestione delle **riunioni in presenza**, quando indispensabili, è necessario:

- che esse siano autorizzate dal Dirigente Scolastico;
- che il numero di partecipanti sia commisurato alle dimensioni dell'ambiente, anche in relazione al numero di posti a sedere;
- che tutti i partecipanti indossino la mascherina e mantengano la distanza interpersonale di almeno 1 metro. La mascherina può essere abbassata quando tutti i partecipanti alla riunione sono in situazione statica;
- che, prima, al termine e se necessario durante l'incontro, sia garantito l'areggiamento prolungato dell'ambiente.

Per ogni riunione verrà individuato un **responsabile organizzativo**, che garantisca il numero massimo di persone coinvolte, la durata della riunione, il controllo sul distanziamento tra le persone e l'aerazione dell'ambiente.

#### 5. Prontuario delle regole anti-COVID per il personale docente

1. Tutto il personale ha l'obbligo di rimanere al **proprio domicilio** in presenza di temperatura oltre i 37.5° o altri sintomi simil-influenzali e di rivolgersi al proprio medico di famiglia e all'autorità sanitaria.
2. È vietato accedere o permanere nei locali scolastici laddove, anche successivamente all'ingresso, sussistano le **condizioni di pericolo** (sintomi simil-influenzali, temperatura oltre 37.5°, provenienza da zone a rischio o contatto con persone positive al virus nei 14 giorni precedenti, etc.) stabilite dalle Autorità sanitarie.
3. Ogni lavoratore ha l'obbligo di rispettare **tutte le disposizioni** delle Autorità e del Dirigente scolastico (in particolare, mantenere il distanziamento fisico di un metro, osservare le regole di igiene delle mani e tenere comportamenti corretti per prevenire contagi virali).
4. Ogni lavoratore ha l'obbligo di **informare** tempestivamente il Dirigente scolastico o il Referente Covid della presenza di qualsiasi sintomo influenzale durante l'espletamento della propria prestazione lavorativa o della **presenza di sintomi negli studenti** presenti all'interno dell'istituto.
5. Va mantenuto il **distanziamento** fisico di almeno 1 metro nei rapporti interpersonali.
6. La disposizione dei **banchi e delle cattedre** non deve essere modificata. Sul pavimento sono predisposti adesivi per le gambe anteriori dei banchi.
7. Ove possibile, e nel rispetto dell'autonomia didattica, sono da favorire **attività all'aperto**.
8. Deve essere evitato ogni **assembramento** nelle sale docenti e presso i distributori di bevande e snack. L'utilizzo delle aule dedicate al personale docente e dei distributori di bevande e snack è consentito nel rispetto del distanziamento fisico di almeno 1 metro tra i fruitori.
9. Si raccomanda l'utilizzo delle **comunicazioni telematiche** per tutte le situazioni non urgenti.
10. Usare la **mascherina propria o fornita** dall'istituzione scolastica con le modalità prescritte dalle autorità sanitarie. Seguire con attenzione il corretto utilizzo dei DPI.
11. Particolare attenzione dovrà essere dedicata alla relazione con gli alunni **disabili**. L'inclusione dovrà essere il principio ispiratore di ogni attività didattica nel rispetto delle esigenze e del percorso formativo di ciascun alunno. Oltre alla mascherina chirurgica, saranno consegnati altri DPI (ad es. **visiera**, guanti), da considerarsi aggiuntivi e non sostitutivi.
12. Per le attività di **scienze motorie**, qualora svolte al chiuso (es. palestre), dovrà essere garantita adeguata aerazione e un distanziamento interpersonale di **almeno 2 metri**. Sono da **evitare i giochi di squadra e gli sport di gruppo**, mentre sono da privilegiare le attività fisiche sportive individuali che permettano il distanziamento fisico. Un **protocollo specifico** sarà aggiunto entro il mese di settembre.
13. Per ovvie ragioni prudenziali, è preferibile un uso **estensivo** delle mascherine al di là del previsto distanziamento.
14. Durante le lezioni dovranno essere effettuati con regolarità **ricambi di aria** (almeno 1 di 5 minuti ogni ora) e se le condizioni atmosferiche lo consentono le finestre dovranno essere mantenute sempre aperte o semiaperte. Si vedano anche le disposizioni relative alle "pause relax" e agli intervalli nel prontuario delle regole per famiglie e studenti.

15. Si raccomanda l'**igiene** delle mani e l'utilizzo delle **soluzioni igienizzanti** messe a disposizione nelle aule e nei locali scolastici. È prescritto l'utilizzo delle suddette soluzioni prima della distribuzione di materiale vario agli studenti e dopo averlo ricevuto dagli stessi.
  16. Sarà necessario favorire un'accurata **igiene delle mani** attraverso lavaggi con il sapone e l'utilizzo di soluzioni igienizzanti. Gli studenti devono potersi lavare frequentemente le mani con acqua e sapone, che saranno presenti all'interno dei servizi igienici, e dovranno asciugarsi con salviette di carta monouso.
  17. Fa parte della cura educativa dei docenti **sensibilizzare** gli studenti ad una corretta igiene personale ed in particolare delle mani, evidenziando la necessità di **non toccarsi il volto, gli occhi, il naso**, e spiegando come comportarsi in caso di starnuto o tosse. È necessario leggere attentamente e richiamare anche l'attenzione degli alunni sulla cartellonistica disponibile.
  18. Si raccomanda di controllare l'**afflusso ai bagni** degli studenti: non potranno avviarsi ai bagni più di due studenti alla volta durante gli intervalli (1 studente e 1 studentessa) e un solo studente alla volta durante le lezioni.
  19. Il **registro elettronico**, in ogni ordine di scuola, dovrà essere aggiornato con particolare cura e tempestività, anche per rispondere alle esigenze di tracciamento degli spostamenti di studenti e docenti, previsto dal Rapporto ISS COVID-19 n. 58.
  20. Nei **laboratori** nei quali vi sia necessità di interazione fisica tra il docente e il discente (es. Arti plastiche), il docente indosserà visiera e mascherina, maneggiando il manufatto dello studente con guanti in nitrile/lattice monouso o disinfettando le mani accuratamente prima di toccare il lavoro dello studente.
- Si veda anche il prontuario delle regole per famiglie e alunni nel quale sono riportate indicazioni prescrittive anche per i docenti.

## 6. Prontuario delle regole anti-COVID per il personale ATA

### Sezione A (norme valide per tutto il personale ATA)

1. Tutto il personale ha l'obbligo di rimanere al **proprio domicilio** in presenza di temperatura oltre i 37.5° o altri sintomi simil-influenzali e di rivolgersi al proprio medico di famiglia e all'autorità sanitaria.
2. È vietato accedere o permanere nei locali scolastici laddove, anche successivamente all'ingresso, sussistano le **condizioni di pericolo** (sintomi simil-influenzali, temperatura oltre 37.5°, provenienza da zone a rischio o contatto con persone positive al virus nei 14 giorni precedenti, etc.) stabilite dalle Autorità sanitarie competente.
3. Ogni lavoratore ha l'obbligo di rispettare **tutte le disposizioni** delle Autorità e del Dirigente scolastico (in particolare, mantenere il distanziamento fisico di un metro, osservare le regole di igiene delle mani e tenere comportamenti corretti sul piano dell'igiene).
4. Ogni lavoratore ha l'obbligo di **informare** tempestivamente il Dirigente scolastico o un suo delegato della presenza di qualsiasi sintomo influenzale durante l'espletamento della propria prestazione lavorativa o della presenza di sintomi negli studenti presenti all'interno dell'istituto.
5. Si raccomanda l'**igiene delle mani** e l'utilizzo delle **soluzioni igienizzanti** messe a disposizione nei locali scolastici. Si raccomanda l'utilizzo delle suddette soluzioni prima della distribuzione di materiale vario all'utenza e dopo averlo ricevuto dalla stessa.
6. Attenersi alla **cartellonistica** anti covid 19 presente nei locali scolastici.
7. Una volta terminati, richiedere i DPI all'ufficio personale.
8. Evitare l'assembramento presso i **distributori di bevande e snack**. L'utilizzo dei distributori è consentito nel rispetto del distanziamento fisico di almeno 1 metro tra i fruitori e previa disinfezione accurata delle mani.
9. Nei rapporti con l'utenza utilizzare le **postazioni dotate di parafiatto** in plexiglas. Indossare la **mascherina** fornita dall'istituzione scolastica quando non è possibile mantenere il distanziamento di almeno 1 m. Indossare sempre la mascherina in entrata, in uscita e durante gli spostamenti. Seguire attentamente le regole per il corretto utilizzo della mascherina.
10. Per ovvie ragioni prudenziali, è preferibile un uso **estensivo** delle mascherine al di là del previsto distanziamento.
11. In caso di **supporto al docente di sostegno** con gli studenti disabili, sarà obbligatorio indossare oltre alla mascherina, anche la visiera e i guanti monouso.

### Sezione B (norme specifiche per il personale di segreteria)

1. **Rimanere alla propria postazione** di lavoro durante l'attività lavorativa e allontanarsi solo per necessità. I contatti con gli altri colleghi devono avvenire preferibilmente utilizzando il telefono. Se ciò non è possibile, allora il personale dovrà indossare la mascherina e rispettare il distanziamento di sicurezza.
2. Controllare l'accesso agli uffici di segreteria tramite **appuntamenti** con l'utenza.
3. Favorire sempre, ove possibile, **rapporti telematici** con l'utenza.
4. Controllare che, da parte dell'utenza, venga rispettato il **distanziamento** previsto e l'uso della mascherina.
5. Igienizzarsi spesso le mani con le specifiche soluzioni presenti all'interno dei locali di segreteria.

## Sezione C (norme specifiche per i collaboratori scolastici)

1. Compilare il **registro per il tracciamento** delle presenze di utenti esterni.
2. Controllare che venga rispettato il **distanziamento** previsto.
3. Verificare che nelle aule la **disposizione dei banchi** non venga modificata rispetto a quella stabilita e ripristinarla prima dell'arrivo a scuola degli utenti.
4. I collaboratori scolastici sono tenuti ad utilizzare i prodotti per l'igiene e per la disinfezione in relazione a quanto stabilito nelle relative istruzioni e ad **utilizzare i DPI** prescritti per l'uso.
5. I DPI vengono consegnati presso l'ufficio personale e vanno richiesti una volta terminati. Si raccomanda di seguire attentamente le **istruzioni** che vengono fornite per il loro corretto utilizzo.
6. I DPI monouso (es. mascherina e guanti) utilizzati quotidianamente vanno smaltiti all'interno dei bidoni per il **materiale sanitario o della raccolta indifferenziata**. Quelli utilizzati per l'assistenza all'eventuale caso sospetto all'interno della **saletta Covid-19** dovranno essere considerati "infetti", pertanto da smaltire come rifiuto speciale all'interno di specifici contenitori forniti dall'Istituzione scolastica.
5. Per il personale addetto al **ricevimento**: utilizzare **l'apparecchio telefonico indossando sempre i guanti**. In alternativa, usare periodicamente il **gel disinfettante** o lavare le mani secondo le regole dettate dal Ministero della Salute e **igienizzare l'apparecchio** con apposito disinfettante ad ogni cambio di turno.
6. Per il personale addetto alle **pulizie** degli ambienti: operare sempre con guanti monouso e mascherine e con altro DPI se previsto (es. calzature antiscivolo per le operazioni di spazzatura e lavaggio dei pavimenti).
7. Dopo aver **conferito** la spazzatura nei contenitori delle immondizie da posizionare sulla strada per l'asporto, togliere e gettare anche i guanti, indossandone un paio di nuovi;
8. Il personale che si reca presso **l'ufficio postale** o altre agenzie per la spedizione o il ritiro di corrispondenza, deve indossare **i guanti e la mascherina**. Al rientro, depositata l'eventuale borsa in segreteria, si procede con il lavaggio delle mani o la disinfezione con gel. I guanti utilizzati saranno gettati negli appositi contenitori per i rifiuti indifferenziati.
9. Nel corso dell'attività lavorativa, **arieggiare** i locali frequentati da persone almeno ogni ora e per almeno 5 minuti.
10. Assicurare la presenza nei bagni di **carta igienica, dispenser di sapone liquido e salviette** di carta per asciugare le mani. Verificare la presenza di **gel** igienizzante nei dispenser ubicati in diversi punti degli edifici scolastici.
11. Effettuare la **pulizia** quotidiana e la **sanificazione** periodica di ambienti, banchi, cattedre, tavoli, piani di lavoro, ecc.
12. Informare tempestivamente la segreteria sulla necessità di **reintegro** di materiali e attrezzature, tenendo conto dei tempi tecnici per l'espletamento degli ordini di acquisto.

## 7. Prontuario delle regole anti-COVID per le famiglie e gli alunni

1. Le famiglie effettuano il controllo della **temperatura** corporea degli alunni a casa ogni giorno prima di recarsi a scuola così come previsto dal Rapporto Covid19 dell'ISS n.58/2020. Se prescritto dal Dirigente scolastico, i genitori/tutori o gli studenti maggiorenni autocertificano l'avvenuta misurazione della temperatura a casa.
2. I genitori **non devono assolutamente mandare a scuola** i figli che abbiano febbre oltre i 37.5° o altri sintomi (ad es. tosse, cefalea, sintomi gastrointestinali, mal di gola, difficoltà respiratorie, dolori muscolari, congestione nasale, brividi, perdita o diminuzione dell'olfatto o del gusto, diarrea), oppure che negli ultimi 14 giorni siano entrati in contatto con malati di COVID o con persone in isolamento precauzionale.
3. Per evitare promiscuità tra alunni di classi o sezioni diversi, gli studenti entreranno **a scuola nell'ora prescritta** ed eviteranno assembramenti all'esterno o nei cortili, indossando la **mascherina anche all'esterno** dei locali scolastici in attesa dell'ingresso.
4. Tutti gli studenti devono essere dotati dalla famiglia di **mascherina monouso** oppure di altro tipo, se consentito, da usare in tutte le condizioni "dinamiche" (cioè nei momenti di ingresso, uscita, spostamenti all'interno della scuola, quando non può essere garantita la distanza interpersonale di 1 metro e in altre occasioni segnalate dal personale scolastico). È opportuno l'uso di una **bustina igienica** dove riporre la mascherina quando non ne è previsto l'utilizzo o per gettare rifiuti come le mascherine stesse e i fazzoletti monouso.
5. Le mascherine monouso dovranno essere **smaltite** esclusivamente negli appositi **contenitori** della raccolta indifferenziata.
6. L'accesso alla **segreteria** sarà garantito tutti i giorni, secondo l'orario previsto, sempre previo **appuntamento**, per casi di necessità, non risolvibili telematicamente o telefonicamente. I visitatori accederanno alla segreteria previa registrazione dei **dati anagrafici, del recapito telefonico, della data di accesso e del tempo di permanenza**.
7. Non è ammesso l'**ingresso a scuola dei genitori**, a meno che non siano stati contattati dalla scuola o per gravi motivi. **In caso di dimenticanza** di materiale scolastico o altri effetti personali i genitori sono pregati di non recarsi a scuola.
8. Gli studenti dovranno evitare di condividere il proprio **materiale scolastico** con i compagni.
9. Evitare di lasciare a scuola **oggetti personali**, specie se in tessuto, per facilitare le operazioni di pulizia e disinfezione degli ambienti.



10. Nel periodo di relax o al cambio dell'ora sarà effettuato un **ricambio dell'aria** nell'aula, aprendo le finestre. Il ricambio d'aria sarà effettuato comunque almeno ogni ora e ogni qual volta sia ritenuto necessario, in base agli eventi.
11. Al fine di evitare assembramenti, l'**accesso ai bagni** sarà comunque consentito anche durante l'orario di lezione, con la necessaria ragionevolezza nelle richieste.
12. Gli studenti devono **lavarsi bene le mani** ogni volta che vanno al bagno, con sapone e asciugandole con le salviette di carta usa e getta. In ogni bagno è affisso un cartello con le istruzioni per il corretto lavaggio delle mani. In ogni aula e negli spazi comuni è disponibile un dispenser con gel disinfettante.
13. Per l'**accesso ai bagni** e agli altri spazi comuni è previsto l'uso della **mascherina**.
14. Durante l'intervallo, gli alunni rimarranno nelle proprie aule o nei corridoi davanti alle aule (senza entrare in contatto con studenti di altre classi); potranno consumare la **merenda**, rigorosamente personale, al proprio banco. Non è ammesso alcuno scambio di cibi o bevande. Durante **la pausa di 5 minuti** tra un'ora e l'altra, gli alunni potranno recarsi al bagno, con le medesime modalità previste per gli intervalli. Gli intervalli assorbono le relative pause di arieggiamento/disinfezione nelle ore che li precedono. Anche durante gli intervalli si provvederà al ricambio d'aria. L'orario degli intervalli sarà differenziato, in base all'ubicazione delle classi. Le modalità potranno essere modificate in corso d'opera.
15. Le **bottigliette d'acqua** e le **borracce** degli alunni devono essere identificabili con nome e cognome, e in nessun caso scambiate tra alunni. Esse devono essere riempite a casa e mai riempite nuovamente ai bagni o ai distributori di acqua, se presenti, fino a nuove disposizioni.
16. I **banchi** devono rigorosamente essere mantenuti nella posizione in cui vengono trovati nelle aule. Sul pavimento sono presenti adesivi per ogni banco, che corrispondono alla posizione delle due gambe anteriori.
17. I docenti e i genitori devono provvedere ad una costante **azione educativa** sui minori affinché evitino assembramenti, rispettino le distanze di sicurezza, lavino le mani e/o facciano uso del gel, starnutiscano o tossiscano in fazzoletti di carta usa e getta (dotazione a cura della famiglia) o nel gomito, evitino di toccare con le mani bocca, naso e occhi.
18. Gli **ingressi e uscite** devono avvenire in file ordinate e con le mascherine indossate. In ogni singolo plesso scolastico saranno predisposti percorsi di entrata/uscita, ove possibile utilizzando tutti gli ingressi disponibili, incluse le porte di sicurezza e le scale di emergenza.
19. I genitori devono impegnarsi a **rispettare rigorosamente gli orari** indicati per l'entrata e l'uscita, che possono variare da classe a classe e saranno comunicati a cura delle singole scuole/plessi.
20. Dopo aver accompagnato o ripreso i figli, i genitori devono evitare di trattenersi nei pressi degli edifici scolastici (marciapiedi, parcheggi, piazzali, etc.) per evitare assembramenti.
21. I singoli plessi dispongono di **termometri a infrarossi**. In qualsiasi momento, il personale potrà farne uso per verificare situazioni dubbie. Potranno essere effettuate misurazioni a campione all'ingresso.
22. Qualora un alunno si **senta male a scuola** rivelando i sintomi sopradetti, sarà immediatamente accompagnato nell'ambiente Covid della scuola, secondo le indicazioni del Rapporto Covid19 dell'ISS n.58/2020. **La famiglia sarà immediatamente avvisata dal referente Covid / Dirigente scolastico ed è tenuta al prelievo del minore nel più breve tempo possibile.** È indispensabile garantire la **reperibilità** di un familiare o di un delegato, durante l'orario scolastico.
23. In caso di **assenza per malattia**, la famiglia è tenuta ad informare la segreteria dell'istituto, esclusivamente per telefono al numero 0173/440152. Al rientro lo studente consegnerà in segreteria il modulo di **autocertificazione di malattia non-Covid** messo a disposizione dalla scuola, che può essere inviato anche per mail, debitamente firmato e con fotocopia di documento di identità, all'indirizzo mail CNIS00700T@istruzione.it.
24. I **colloqui dei genitori** con i docenti saranno effettuati **a distanza**, in videoconferenza, previo appuntamento via email, fino a nuove disposizioni.
25. Durante il cambio per le lezioni di **educazione fisica**, gli alunni devono evitare accuratamente di mescolare gli abiti. Negli spogliatoi va tenuta la mascherina.
26. Si può portare da casa esclusivamente **la merenda** o **lo spuntino di mezza giornata**. Non sono consentiti altri cibi e non è possibile festeggiare compleanni o altre ricorrenze.

## 8. Gestione casi sintomatici a scuola

### Gestione eventuali casi sintomatici

L'istituzione scolastica si attiene a quanto prescritto nelle Indicazioni operative per la gestione di casi e focolai di SARS-Cov-2 nelle scuole e nei servizi educativi dell'infanzia - Versione 21 agosto 2020 Rapporto ISS COVID – 19 N.58/2020, che vengono in parte riportate.

**Nel caso in cui un alunno presenti un aumento della temperatura corporea al di sopra di 37,5°C o un sintomo compatibile con COVID-19, in ambito scolastico**

L'operatore scolastico che viene a conoscenza di un alunno sintomatico deve avvisare il **referente scolastico per COVID-19** o il Dirigente scolastico.

1. Il referente scolastico per COVID-19 o altro componente del personale scolastico deve telefonare immediatamente ai genitori/tutore legale;
2. Ospitare l'alunno nel locale Covid dedicato;
3. Procedere alla rilevazione della temperatura corporea, da parte del personale scolastico individuato, mediante l'uso di termometri che non prevedono il contatto.
4. Il minore **non deve essere lasciato da solo** ma in compagnia di un adulto che preferibilmente non deve presentare fattori di rischio per una forma severa di COVID-19 come, ad esempio, malattie croniche preesistenti (Nipunie Rajapakse et al., 2020; Götzinger F et al 2020) e che dovrà mantenere, ove possibile, il distanziamento fisico di almeno un metro e la mascherina chirurgica fino a quando l'alunno non sarà affidato a un genitore/tutore legale.
5. Far indossare una **mascherina chirurgica all'alunno**.
6. Dovrà essere dotato di mascherina chirurgica chiunque entri in contatto con il caso sospetto, compresi i genitori o i tutori legali che si recano in Istituto per condurlo presso la propria abitazione.
7. Fare rispettare, in assenza di mascherina, l'etichetta respiratoria (tossire e starnutire direttamente su di un fazzoletto di carta o nella piega del gomito). Questi fazzoletti dovranno essere riposti dallo stesso alunno, se possibile, ponendoli dentro un sacchetto chiuso.
8. Pulire e disinfettare le superfici della stanza o area di isolamento dopo che l'alunno sintomatico è tornato a casa.
9. I genitori devono contattare il PLS (Pediatra di libera scelta)/MMG (Medico di medicina generale) per la valutazione clinica (triage telefonico) del caso.
10. Il PLS/MMG, in caso di sospetto COVID-19, richiede tempestivamente il test diagnostico e lo comunica al DdP (Dipartimento di prevenzione).
11. Il DdP provvede all'esecuzione del test diagnostico.
12. Il DdP si attiva per l'approfondimento dell'indagine epidemiologica e le procedure conseguenti.

**Se il test è positivo**, si notifica il caso e si avvia la ricerca dei contatti e le azioni di sanificazione straordinaria della struttura scolastica nella sua parte interessata. Per il rientro in comunità bisognerà attendere la guarigione clinica (cioè la totale assenza di sintomi). La conferma di avvenuta guarigione prevede l'effettuazione di due tamponi a distanza di 24 ore l'uno dall'altro. Se entrambi i tamponi risulteranno negativi la persona potrà definirsi guarita, altrimenti proseguirà l'isolamento. Il **referente scolastico COVID-19** deve fornire al Dipartimento di prevenzione **l'elenco dei compagni di classe nonché degli insegnanti** del caso confermato che sono stati a contatto nelle **48 ore** precedenti l'insorgenza dei sintomi. I contatti stretti, individuati dal Dipartimento di Prevenzione con le consuete attività di contact tracing, saranno posti in quarantena per 14 giorni dalla data dell'ultimo contatto con il caso confermato. Il DdP deciderà la strategia più adatta circa eventuali screening al personale scolastico e agli alunni.

**Se il tampone naso-oro faringeo è negativo**, in paziente sospetto per infezione da SARS-CoV-2, a giudizio del pediatra o medico curante, si ripete il test a distanza di 2-3 gg. Il soggetto deve comunque restare a casa fino a guarigione clinica e a conferma negativa del secondo test.

In caso di diagnosi di patologia diversa da COVID-19 (tampone negativo), il soggetto rimarrà a casa fino a guarigione clinica seguendo le indicazioni del PLS/MMG, che redigerà un'attestazione che il bambino/studente può rientrare scuola poiché è stato seguito il percorso diagnostico-terapeutico e di prevenzione per COVID-19 di cui sopra e come disposto da documenti nazionali e regionali.

**Nel caso in cui un operatore scolastico presenti un aumento della temperatura corporea al di sopra di 37,5°C o un sintomo compatibile con COVID-19, in ambito scolastico:**

Assicurarsi che l'operatore scolastico indossi, come già previsto, una **mascherina chirurgica**; invitare e ad **allontanarsi dalla struttura**, rientrando al proprio domicilio e contattando il **proprio MMG** per la valutazione clinica necessaria. Il Medico curante valuterà l'eventuale prescrizione del test diagnostico.

1. Il MMG, in caso di sospetto COVID-19, richiede tempestivamente il test diagnostico e lo comunica al DdP.
2. Il Dipartimento di Prevenzione provvede all'esecuzione del test diagnostico.
3. Il DdP si attiva per l'approfondimento dell'indagine epidemiologica e le procedure conseguenti.
4. Il DdP provvede all'esecuzione del test diagnostico e si procede come indicato sopra per lo studente sospetto Covid.

5. In caso di diagnosi di patologia diversa da COVID-19, il MMG redigerà una attestazione che l'operatore può rientrare scuola poiché è stato seguito il percorso diagnostico-terapeutico e di prevenzione per COVID-19 di cui al punto precedente e come disposto da documenti nazionali e regionali.
6. Si sottolinea che gli operatori scolastici hanno una priorità nell'esecuzione dei test diagnostici.

## **Un alunno o un operatore scolastico risultano SARS-CoV-2 positivi**

### **Effettuare una sanificazione straordinaria della scuola**

La sanificazione va effettuata se sono trascorsi 7 giorni o meno da quando la persona positiva ha visitato o utilizzato la struttura.

- Chiudere le aree utilizzate dalla persona positiva fino al completamento della sanificazione.
- Aprire porte e finestre per favorire la circolazione dell'aria nell'ambiente.
- Sanificare (pulire e disinfettare) tutte le aree utilizzate dalla persona positiva, come uffici, aule, bagni e aree comuni.
- Continuare con la pulizia e la disinfezione ordinaria.

### **Collaborare con il Dipartimento di Prevenzione**

In presenza di casi confermati COVID-19, spetta al DdP della ASL competente territorialmente di occuparsi dell'indagine epidemiologica volta ad espletare le attività di contact tracing (ricerca e gestione dei contatti). Per gli alunni ed il personale scolastico individuati come contatti stretti del caso confermato COVID-19 il DdP provvederà alla prescrizione della quarantena per i 14 giorni successivi all'ultima esposizione.

Per agevolare le attività di contact tracing, **il referente scolastico per COVID-19** dovrà:

- fornire l'elenco degli studenti della classe in cui si è verificato il caso confermato;
- fornire l'elenco degli insegnanti/educatori che hanno svolto l'attività di insegnamento all'interno della classe in cui si è verificato il caso confermato;
- fornire elementi per la ricostruzione dei contatti stretti avvenuti nelle 48 ore prima della comparsa dei sintomi e quelli avvenuti nei 14 giorni successivi alla comparsa dei sintomi. Per i casi asintomatici, considerare le 48 ore precedenti la raccolta del campione che ha portato alla diagnosi e i 14 giorni successivi alla diagnosi;
- indicare eventuali alunni/operatori scolastici con fragilità;
- fornire eventuali elenchi di operatori scolastici e/o alunni assenti.

### **Elementi per la valutazione della quarantena dei contatti stretti e della chiusura di una parte o dell'intera scuola**

La valutazione dello stato di contatto stretto è di competenza del Dipartimento di Prevenzione e le azioni sono intraprese dopo una valutazione dell'eventuale esposizione. Se un alunno/operatore scolastico risulta COVID-19 positivo, il DdP valuterà di prescrivere la quarantena a tutti gli studenti della stessa classe e agli eventuali operatori scolastici esposti che si configurino come contatti stretti. La chiusura di una scuola o parte della stessa dovrà essere valutata dal DdP in base al numero di casi confermati e di eventuali cluster e del livello di circolazione del virus all'interno della comunità. Un singolo caso confermato in una scuola non dovrebbe determinarne la chiusura, soprattutto se la trasmissione nella comunità non è elevata. Inoltre, il DdP potrà prevedere l'invio di unità mobili per l'esecuzione di test diagnostici presso la struttura scolastica in base alla necessità di definire eventuale circolazione del virus.

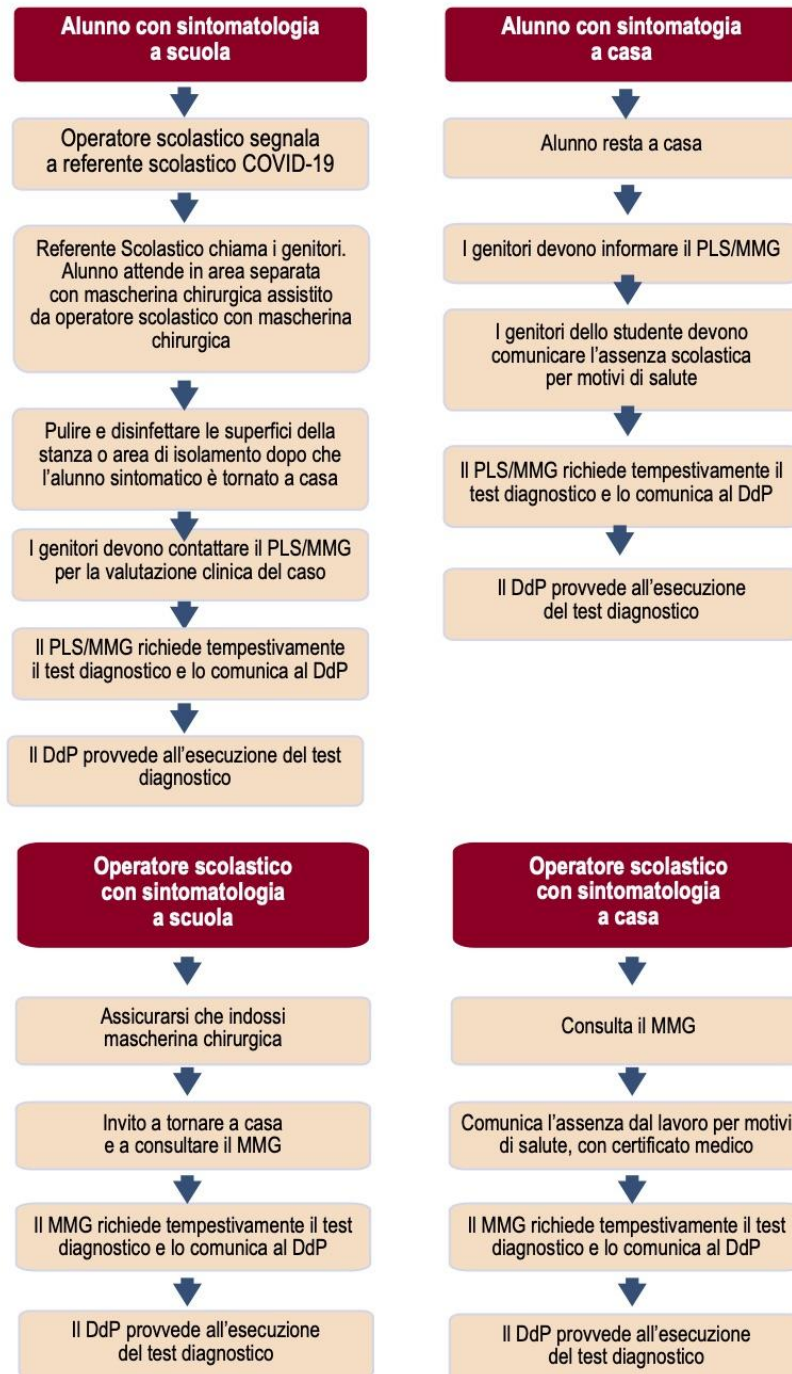
### **Alunno od operatore scolastico a contatto stretto di un contatto stretto di un caso**

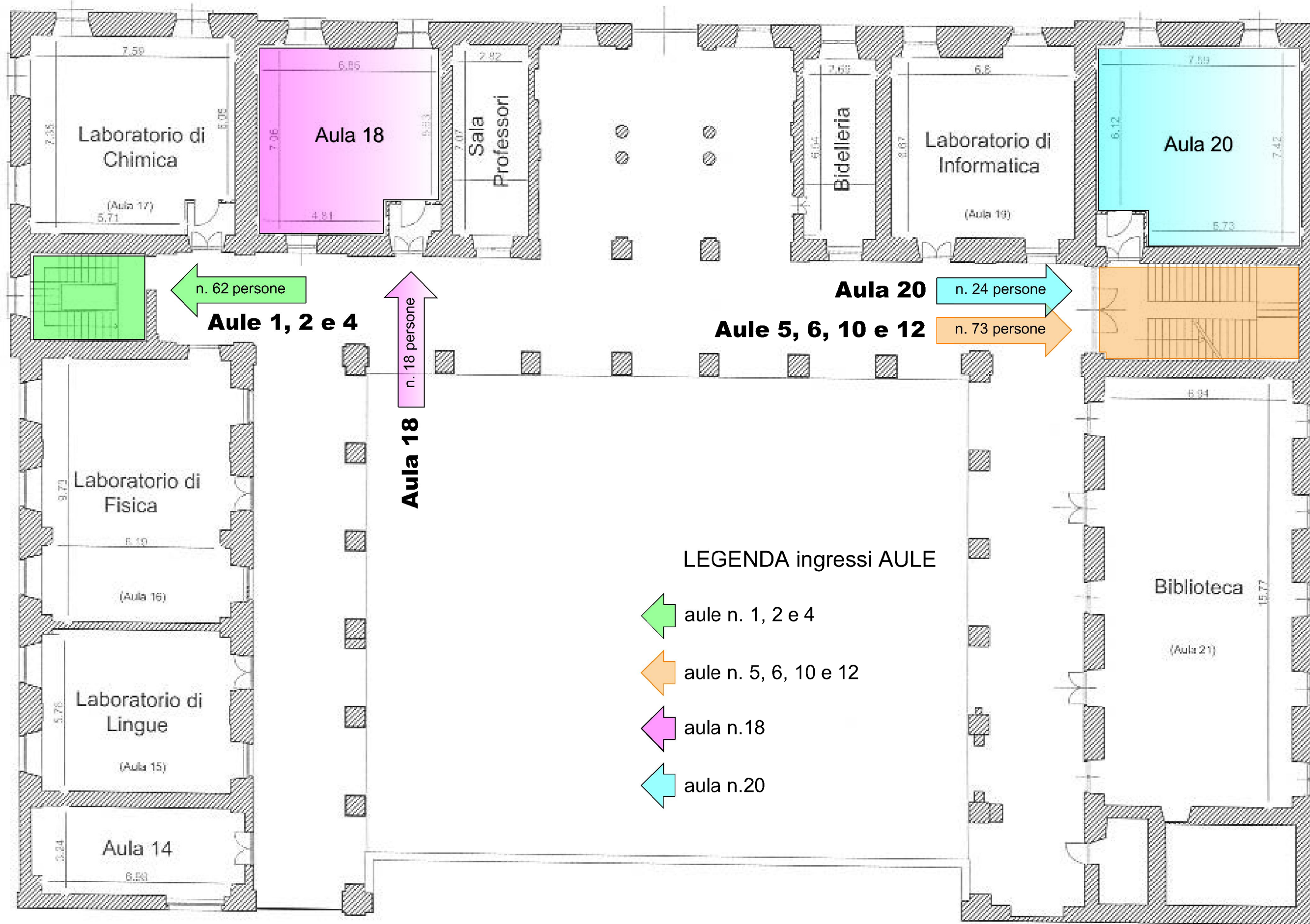
Si sottolinea che, qualora un alunno o un operatore scolastico risultasse contatto stretto di un contatto stretto (ovvero nessun contatto diretto con il caso), non vi è alcuna precauzione da prendere a meno che il contatto stretto del caso non risulti successivamente positivo ad eventuali test diagnostici disposti dal DdP, e che quest'ultimo abbia accertato una possibile esposizione. Si veda All.1.

Allegato 2: mappe d'ingresso e uscita delle classi di Liceo Classico sede, Liceo Classico Seminario, Liceo Artistico.

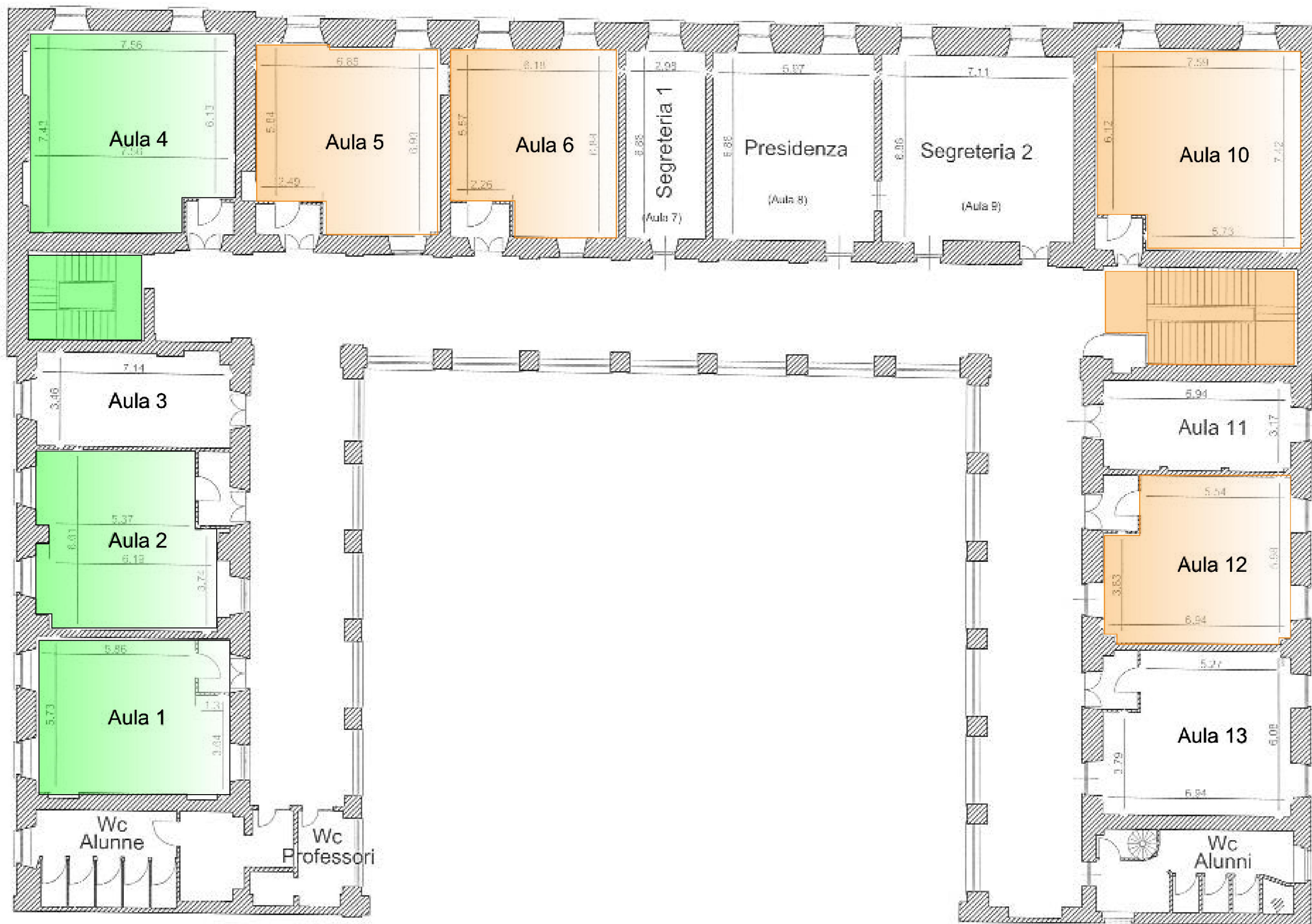


### Allegato 1. Schema riassuntivo



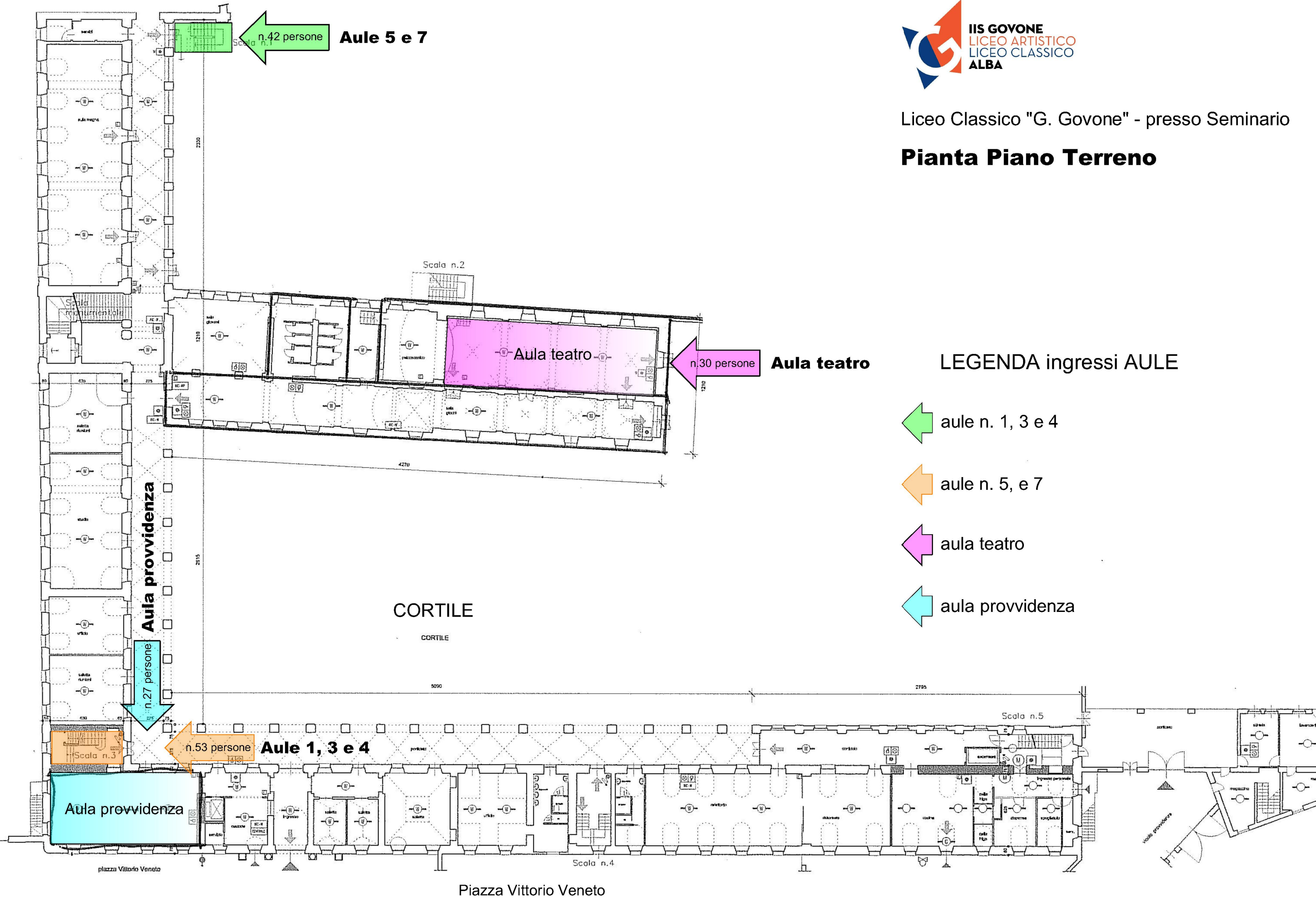





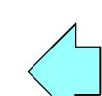




**Pianta Piano Terreno**

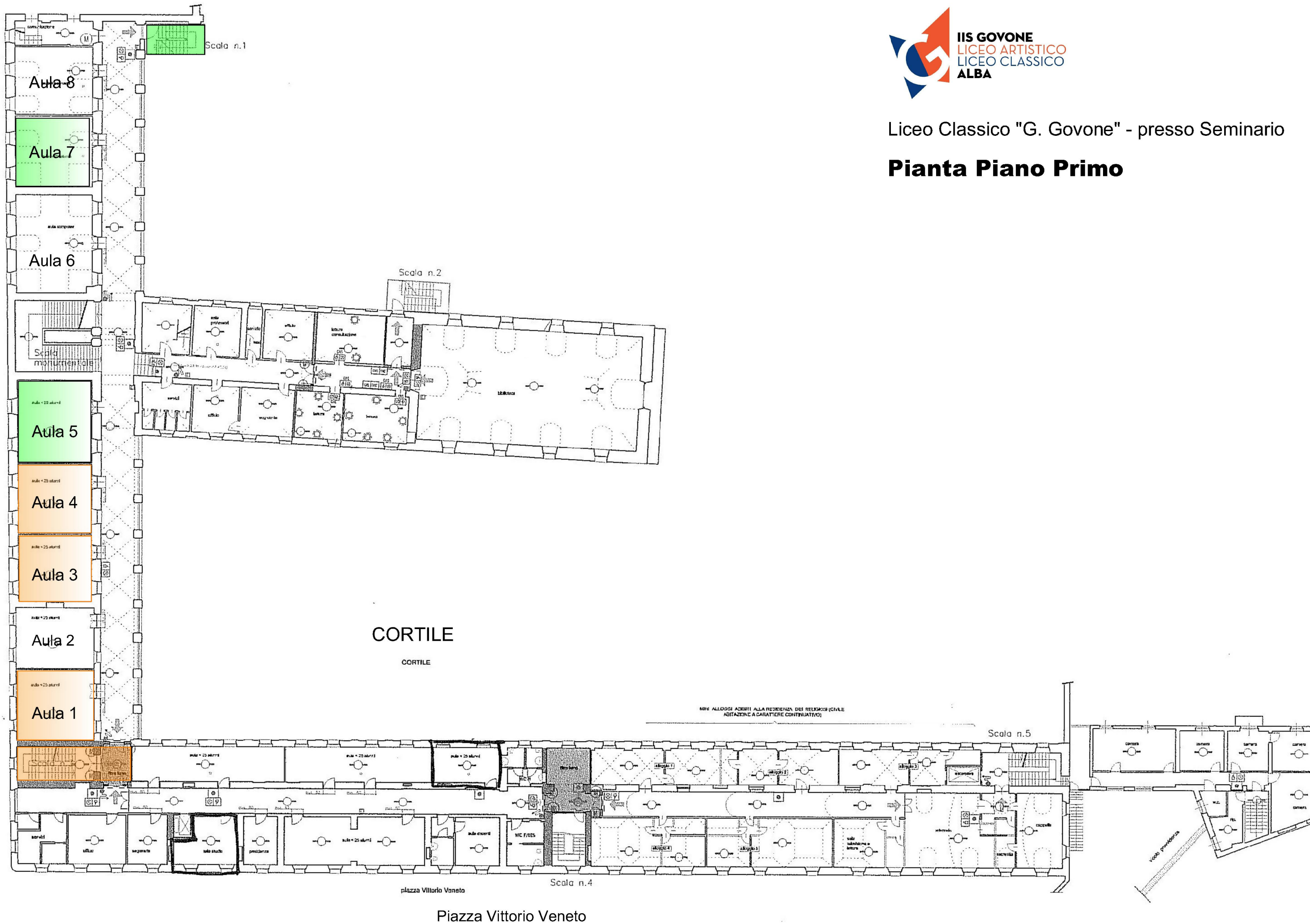


**LEGENDA ingressi AULE**

-  aule n. 1, 3 e 4
-  aule n. 5, e 7
-  aula teatro
-  aula provvidenza

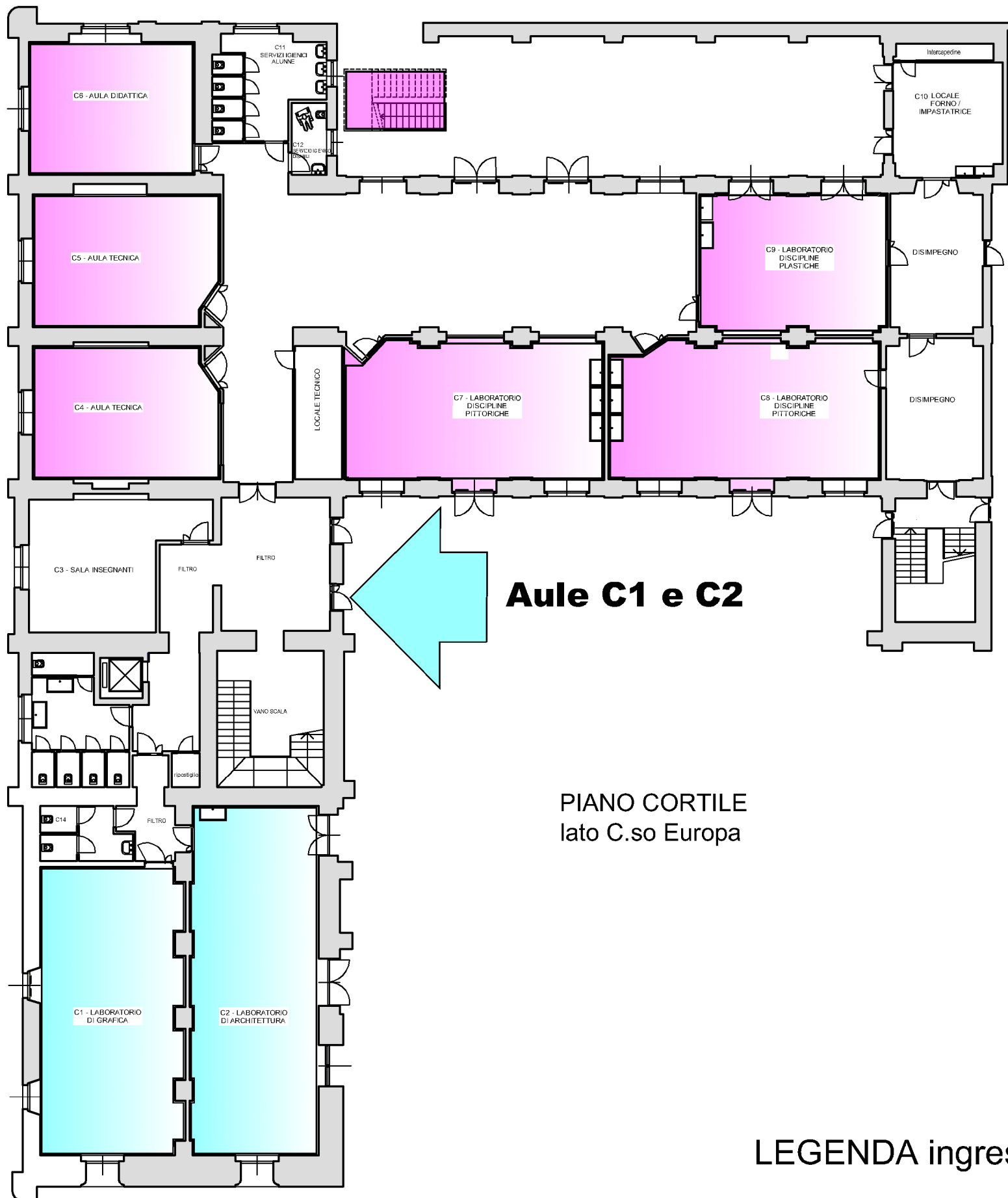


**Pianta Piano Primo**






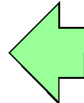
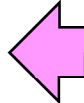
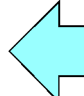
INTERRATO



**Aule C1 e C2**

PIANO CORTILE  
lato C.so Europa

LEGENDA ingressi AULE

-  T1, T2, T3, T4, T5 e T6
-  T7, T8, T9 e T11, P1, P2 e P3
-  C4, C5, C6, C7, C8 e C9
-  C1 e C2

**PIANTA PIANO SEMINTERRATO**  
Liceo Artistico "P. Gallizio"



**IIS GOVONE**  
**LICEO ARTISTICO**  
**LICEO CLASSICO**  
**ALBA**



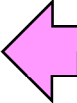
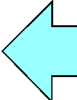
**Aule**  
**T1, T2, T3,**  
**T4, T5 e T6**

PIANO TERRA



PIANO CORTILE  
lato C.so Europa

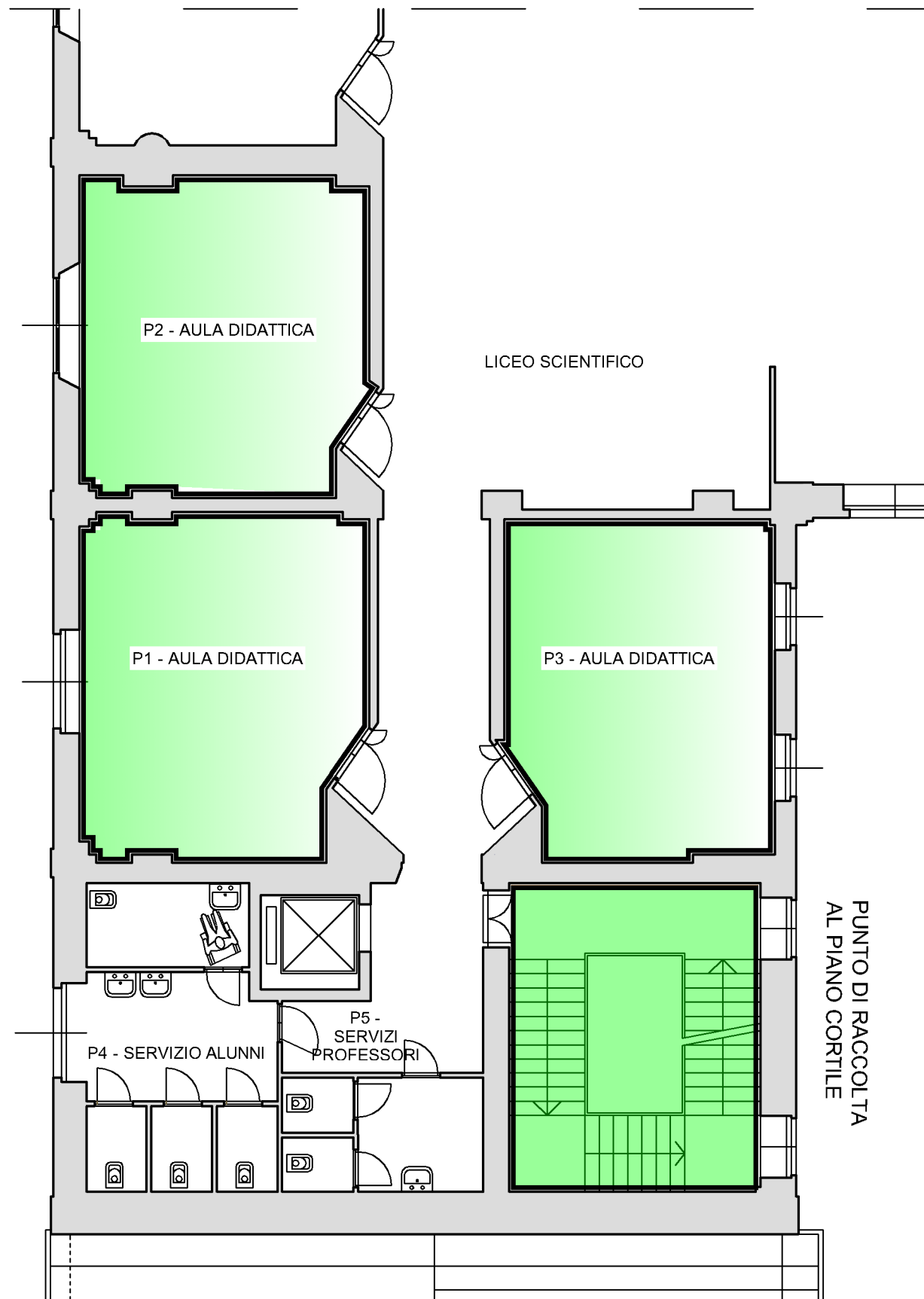
LEGENDA ingressi AULE

-  T1, T2, T3, T4, T5 e T6
-  T7, T8, T9 e T11, P1, P2 e P3
-  C4, C5, C6, C7, C8 e C9
-  C1 e C2

**Aule**  
**T7, T8, T9 e T11**  
**P1, P2 e P3**

**PIANTA PIANO TERRENO**  
Liceo Artistico "P. Gallizio"

PIANO PRIMO



**PIANTA PIANO PRIMO**  
Liceo Artistico "P. Gallizio"